

Lähtettäjä:

Helsingin Seudun Lintutieteellinen Yhdistys —
Helsingforstraktens Ornitologiska Förening Tringa ry
Annankatu 29 A 16
00100 Helsinki
puheenjohtaja@tringa.fi

**Vastaanottaja:**

Espoon kirjaamo
PL 1
02070 Espoon kaupunki
kirjaamo@espoo.fi

Mielipide Espoon yleiskaavan 2060 luonnoksesta

Helsingin Seudun Lintutieteellinen Yhdistys — Helsingforstraktens Ornitologiska Förening Tringa ry:n (rek.nro 116.353, 4350 jäsentä loppuvuonna 2023) tarkoituksena on edistää ja kehittää lintuharrastusta, lintujen- ja luonnonsuojelua sekä toimia alueensa lintuharrastajien ja tutkijoiden yhdyssiteenä. Yhdistyksen toiminta-alue on Helsinki ja sen ympäristö (entinen Uudenmaan maakunta sekä Sipoo entisellä Itä-Uudellamaalla).

Helsingin Seudun Lintutieteellinen Yhdistys Tringa ry on perehtynyt Espoon yleiskaavan 2060 kaavaluonnokseen sekä nähtävillä olleisiin liitteisiin ja lausuu mielipiteenään seuraavaa.

Yleistä

Kaavaluonnos on aineistonsa ja esityksensä osalta hyvin valmisteltu ja pääosin selkeä, ja ansaitsee tästä kiitoksen. Koko Espoon kaupungin kattavan uuden yleiskaavan 2060 tarkoituksena on varautua kaupungin kasvuun kohti liki 500 000 asukasta ja ohjata kasvu kestävästi osaksi kaupunkirakennetta. Eräänä tavoitteena on varautua uusiin raideyhteyksiin ja joukkoliikenteen kasvuun kaupunkikeskusten välillä: uusia raitiotie- tai metroyhteyksiä suunnitellaan väleille Kauklahti–Kivenlahti, Matinkylä–Espoon keskus–Jorvi, Matinkylä–Leppävaara, Tapiola–Suurpelto sekä Leppävaara–Viiskorpi. Suuria kaupunkikeskuksia (Kivenlahti–Kauklahti, Espoon keskus – Matinkylä, Tapiola – Otaniemi, Matinkylä – Leppävaara, Viiskorpi – Kalajärvi sekä Hista – Myntinmäki) yhdistävä raideliikenteen verkko sekä yleiskaava-aineiston mukaan voimakkaasti kasvava yksityisautoliikenne asettavat huomattavan suurta painetta viheryhteyksien säilymiselle, ja ekologisten yhteyksien vahvistamiseen ja turvaamiseen tulee jatkosuunnittelussa esittää konkreettisia toimenpiteitä.

Valtaosa yleiskaavassa esitetystä rakentamisesta on olemassa olevien asuinalueiden täydennysrakentamista, joka vähentää painetta ottaa uusia viheralueita rakentamiskäyttöön. Pinta-alaa tarkastellen valtaosa eli noin 60 % kaavaluonnoksessa osoitetuista asumisen alueista on pientalovaltaisia alueita (kaavamerkintä AP). Kannatamme täydennysrakentamista, mutta kokonaan uusien pientaloalueiden

kaavoittaminen nykyisille viheralueille tai suojelualueiden läheisyyteen esimerkiksi Histan suunnitellun keskuksen itä- ja koillispuolella ei kuitenkaan ole perusteltua tai kestävää.

Yleiskaava nojaa osittain ns. Turun tunnin juna -hankkeeseen sisältyvän Espoo–Salooikoradan toteutumiseen. Tunnin juna -hanke on ekologisesti, sosiaalisesti ja taloudellisesti kannattamaton ja haitallinen, ja sen toteutuminen on epävarmaa. Katsomme, ettei yleiskaavaa ja sen toteutumista tule sitoa oikoradan toteutumiseen.

Espoon tärkeät lintualueet ja niiden huomioiminen yleiskaavassa

Yleiskaavan oikeusvaikutteiselle alueelle sijoittuu useita vähintään maakunnallisesti tärkeitä lintualueita. Etenkin merellisten lintualueiden tarkempi huomioiminen on kaavan jatkosuunnittelussa tärkeää. Entinen sotilassaari Kytö on osoitettu yleiskaavaluonnoksessa virkistys-, palvelujen ja matkailun alueeksi (kaavamerkintä VPM), ja sen pohjoispuolella sijaitsevat Södra ja Norra Kytökäringsen kallioluodot ja -saaret osoitetaan virkistyskäyttöön (kaavamerkintä V). Mainitut saaret ja luodot ovat osa Espoon–Helsingin matalikkojen IBA-alueeseen kuuluvaa Kytö–Stenskarin merialuetta, joka on tärkeää levähtämis- ja ruokailualueita erityisesti allille ja haahkalle (Aintila & Ellermaa 2018). Merialueella on merkitystä myös haahkan poikuevetenä. Kaavamerkintä V edellyttää luonnon monimuotoisuuden huomioimista alueen kehittämisessä, mutta VPM-merkinnässä vastaavaa vaatimusta ei ole. Kytön saaren kaavamerkintää tulee joko muuttaa tai edellyttää VPM-merkinnässä luontoarvojen huomioimista, säilyttämistä ja kehittämistä ottaen huomioon saaren sijainnin kansainvälisesti merkittävällä merilintujen levähdys-, ruokailu- ja pesimäalueella. Jatkosuunnittelussa tulee myös arvioida kaavan vaikutuksia alueella levähtävään linnustoon.

Suvisaariston maakunnallisesti tärkeä lintualue on useiden luotojen ja saarten muodostama edustava kokonaisuus, ja tärkeää pesimäaluetta mm. harmaasorsalle ja naurulokki- sekä kala- ja lapintiiirayhdyskunnille. Kaavaluonnoksessa osoitetaan loma-asuntojen alueita (kaavamerkintä RA) usean MAALI-alueeseen kuuluvan luodon ja saaren läheisyyteen. Tällaisia alueita on runsaasti kaavan länsiosissa Pentalan eteläpuolella: esimerkiksi Kardusenin ja Kardusvikenin, Minnesholmenin, Halsholmenin, Lilla ja Stora Herrön välisen matalikkoalueen (mm. Hundkobben ja Ytterön) sekä Södervikenin edustan luotojen ja saarien välittömään läheisyyteen on kaavoitettu loma-asuntoja. Vastaavia merkintöjä löytyy kaavan länsi- ja keskiosasta myös Moisöfjärdenin (Hönsholmenin itäinen luoto) sekä Suomenojan sataman ja Ryssjeholmenin välisen alueen (Ryssjeholmenin luoto) ympäriltä. Samanlaista kaavoittamista löytyy myös kaavaluonnoksen kaakkoiskulmasta, jossa Ison Vasikkasaaren länsipuolelle, Pukkisaarelle ja Miessaaren lounaispuolelle on kaavoitettu runsaasti RA-alueita Suvisaariston MAALI-alueeseen kuuluvien tärkeiden lintualueiden ympärille. Myös Espoon–Helsingin matalikkoihin ja linnustonsuojelualueeseen rajautuva Stora Ådholmen on kaavoitettu RA-merkinnällä.

Kaavamerkintä itsessään ei muodosta saaristoon suoraan uusia rakennuspaikkoja, mutta käytännössä tämä mahdollistaa merkittävänkin lisärakentamisen arvokkaiden lintuluotojen ja -saarten läheisyyteen, joka on omiaan lisäämään pesiville vesilinnuille sekä lokki- ja tiirayhdyskunnille koituvaa häiriötä. RA-merkintöjä on kaavaehdotusvaiheessa supistettava voimakkaasti nykyisestä ja rauhoitettava tärkeiden lintuluotojen ja -saarten ympäristö lisärakentamiselta. Osa Suvisaariston MAALI-alueeseen kuuluvista linnustollisesti arvokkaista pesimäluodoista on voimassa olevassa osayleiskaavassa osoitettu luonnonsuojelualueeksi. Toistamme aiemman näkemyksemme siitä, että linnustoarvojen turvaamisen vuoksi suojelualue-rajauksia on osoitettava jatkosuunnittelussa lisää MAALI-alue-rajauksia mukailen. Kaikki MAALI-alue-rajaukseen kuuluvat arvokkaat luodot ja saaret on vähintäänkin osoitettava kaavaan luo-merkinnällä ja veloitettava niiden linnustoarvojen turvaamiseen.

Espoon–Helsingin rajaseudun sisäsaariston MAALI-alue on pieniltä osin osoitettu suojelumerkinnällä, josta kaava ansaitsee kiitoksen. Sama voimakkaankin lisärakentamisen mahdollistava käytäntö uhkaa kuitenkin osaltaan myös sisäsaaristossa arvokkaita lintualueita. Selkeimmin tämä näkyy Tvijälpin ympäristössä. Tvijälpi on kaavoitettu monipuolisen asumisen sekä tiiviin ja matalan rakentamisen alueeksi (kaavamerkintä A), ja lisäksi saaren koillisosaan on kaavoitettu satamatoimintojen alue (kaavamerkintä LS). Positiivista kehitystä on se, että Tvijälpin saaren kaavailtua siltayhteyttä ei kaavassa osoiteta Tvijälpin länsipuolisen luodon kautta kulkevaksi, vaan siltayhteys on osoitettu tämän ja Tvijälpin pohjoispuolisen luodon eli Munkörenin väliin.

Edellä mainittuihin MAALI- ja IBA-alueisiin kuuluvien luotojen ja saarten pesimälinnustosta tulee laatia kaavaehdotusvaiheeseen ajankohtaiset selvitykset, joiden perusteella kaavan vaikutuksia linnustollisesti arvokkaille alueille voidaan asianmukaisesti arvioida. Karttaesitys kaava-alueen MAALI- aluerajauksista niihin lukeutuvine luotoine ja saarineen löytyy tämän mielipiteen liitteestä 1.

Suomenojan IBA-alueen ympäristön lisärakentaminen lisää arvokkaaseen kosteikkoon kohdistuvaa painetta. IBA-alueen linnuston avainlajin eli naurulokin yhdyskunta on pienentynyt huomattavasti ja huolestuttavasti viime vuosien aikana, ja laskenut huippuvuosien tuhansista pesivistä pareista muutamiin satoihin pareihin (ks. Lammi 2023). Jo rakenteilla olevan Finnoon keskuksen ohella lintualtaan eteläpuolelle kaavoitettu kerrostaloalue (kaavamerkintä AK) tulee lisäämään häiriövaikutusta entisestään. Asuinalueen ja satama-alueen kaavoituksen yhteisvaikutus lintukosteikkoon muiden toteutettujen ja vireillä olevien kaavahankkeiden kanssa tulee arvioida asianmukaisesti.

Espoonlahden rannoille ei tule osoittaa merkittävää täydennysrakentamista, etenkin linnustollisesti arvokkaimmille alueille lahden pohjoisosissa. Rantaraitin toteutusta tulee jatkosuunnittelussa täsmentää siten, että luontoarvot huomioidaan.

Suojelualueista

Yleiskaavaluonnos osoittaa liitteessä 9 kaavoitettavalle alueelle hieman yli 200 suojelualuevarausta ja säilytettäväksi tarkoitettua aluetta, ja kaavaselostuksen mukaan SL-merkinnällä suojeltuja alueita on noin 12 % kaava-alueesta. Uusien suojelualueiden osoittaminen on ehdottoman tarpeellista ja kannatettavaa, mutta suojelualueita koskeva esitystapa on harhaanjohtava. Valtaosa liitteessä 9 osoitetuista suojelualueista on jo suojeltuja tai aiemmissa kaavoissa suojeltavaksi osoitettuja alueita, ja tässä kaavaluonnoksessa uusiksi suojelualueiksi osoitettavien alueiden määrä ja pinta-ala jää lopulta alhaiseksi. Suojelualueita tulee osoittaa lisää etenkin arvokkaille lintuluodoille ja -saarille.

Maa- ja metsätalousalueeksi (kaavamerkintä M) on osoitettu runsaasti alueita oikeusvaikutuksellisen kaava-alueen pohjoisosassa Nuuksion järviylängön alueelle. Nuuksion järviylänkö on maakunnallisesti merkittävää metsälinnuston pesimäaluetta (Ellermaa 2018), ja vaateliaan metsälinnuston tilan sekä metsämantereen kytkeytyneisyyden parantamiseksi metsätalousvaltaisista alueista on järviylängön alueella luovuttava. MAALI-alueeseen kuuluviin suojelemattomiin metsäalueisiin Nuuksion länsipuolella lukeutuu viime vuosien havaintoaineiston perusteella metson vakituisia esiintymisalueita, lajille tärkeitä kallioita, hakomispuita sekä soidinpaikkoja. Yleiskaavatasolla tulee varmistaa, ettei metson elinolosuhteita kaava-alueella heikennetä. M-kaavamerkinnät tulee poistaa Nuuksion järviylängön alueelta kaavahankkeen edetessä, ja varata nämä alueet joko virkistyskäyttöön tai suojelualueiksi. Toistamme myös aiemman esityksemme siitä, että Nuuksion suojelualuetta tulisi laajentaa liittämällä siihen Espoon kaupungin omistamia maita.

Ekologiseen kompensatioon ja ennallistamiseen varautuminen yleiskaavatasolla on kannatettava ajatus, ja luonnon monimuotoisuudelle aiheutuvien haittojen välttäminen ja lieventäminen hierarkkisesti tärkeimpinä

keinoina kompensatioon nähden on tunnistettu aineistossa asianmukaisesti. Jatkosuunnittelussa EU:n ennallistamisasetuksen edellyttämät toimenpiteet kaava-alueella tulee tunnistaa ja huomioida sekä kirjoittaa aineistossa kattavasti ja avoimesti auki.

Lopuksi

Koko kaupungin kattava, pitkälle tulevaisuuteen katsova yleiskaava on kunnianhimoinen ja kannatettava hanke. Huomattavaan asukasmäärän kasvuun varautuminen on selkeästi asetettu kaavaluonnoksessa etusijalle, ja vaikka luonnon monimuotoisuudesta ja luontoarvojen turvaamisesta kaavahankkeen tärkeinä osa-alueina puhutaan, on epäselvää kuinka voimakas täydennysrakentaminen ja lisärakentaminen saaristoon voidaan käytännössä yhdistää luontoarvojen turvaamisen ja ekologisten yhteyksien yhtenäisyyden kanssa.

Jatkosuunnittelussa suojelualueita tulee lisätä. Lisäksi kaavahankkeen edetessä tulee varmistaa, että Espoon saariston arvokkaat lintuluodot ja -saaret säilyvät, eikä niihin kohdistu niiden linnustoarvoja vaarantavaa häiriötä. Nuuksion järviylängön metsätalousvaltaisista alueista tulee luopua, ja osoittaa kyseiset alueet joko suojelu- tai virkistyskäyttöön. Ekologisten yhteyksien osalta tulee esittää konkreettisesti, kuinka niiden säilyminen ja yhtenäisyys pystytään turvaamaan.

Helsingissä 3.9.2024

Alexi Mikola

Puheenjohtaja

Helsingin Seudun Lintutieteellinen Yhdistys —

Helsingforstraktens Ornitologiska Förening Tringa ry

Lähteet:

Aintila, A. – Ellermaa, M., Maakunnallisesti tärkeät lintujen muutonaikaiset kerääntymäalueet Uudellamaalla. Tringa 1/2018.

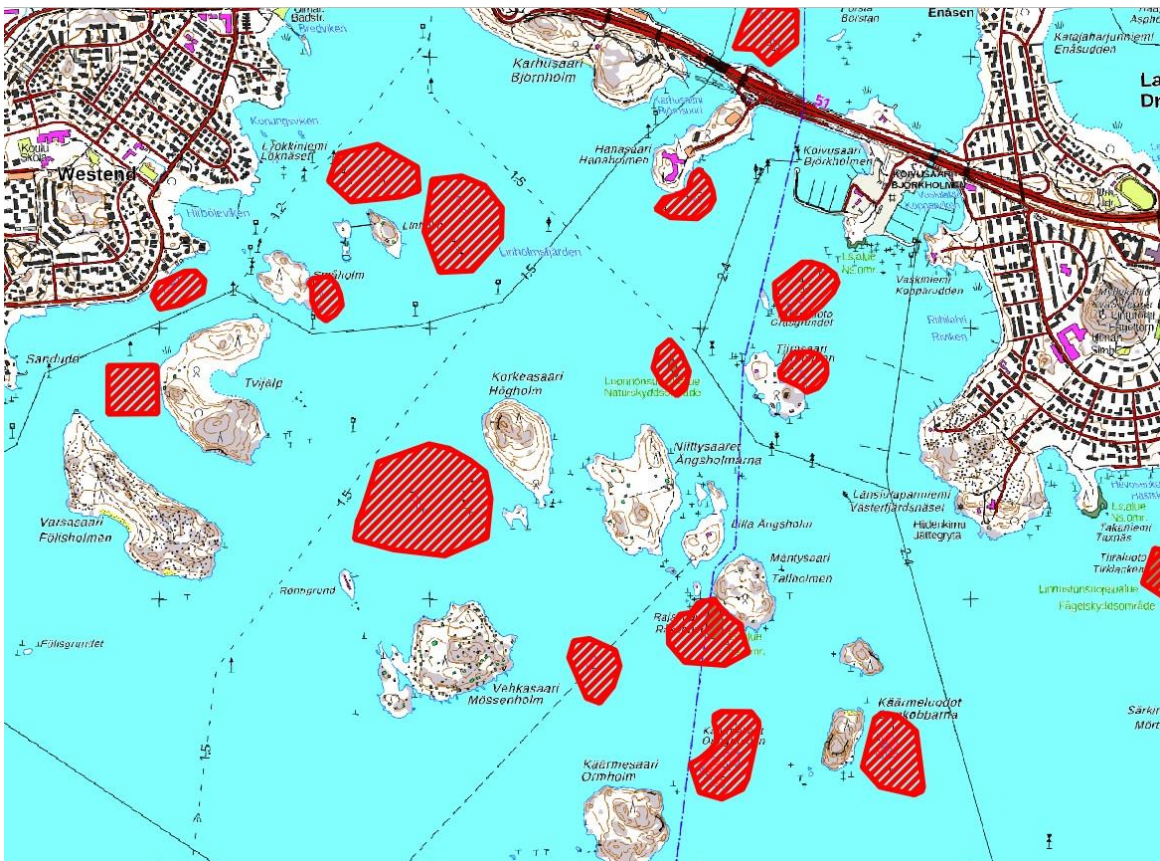
Ellermaa, M., Maakunnallisesti tärkeät metsälintujen pesimäalueet Uudellamaalla. Tringa 4/2018.

Lammi, E., Vuoden linnut 2022: naurulokki ja pikkulokki. Linnut-vuosikirja 2022, Birdlife 2023.

Liitteet:

Liite 1a–d. Suvisaariston sekä Espoon–Helsingin rajaseudun sisäsaariston MAALI-alueiden sekä Espoon–Helsingin matalikkojen IBA-alueen aluerajaukset yleiskaavan alueella.

Liite 1c: Espoon–Helsingin rajaseudun sisäsaariston MAALI-alueen aluerajaus kaava-alueella (punainen, viivoitettu alue)



Liite 1d: Espoon–Helsingin matalikkojen IBA-alueen rajaus kaava-alueella (musta, viivoitettu alue)

